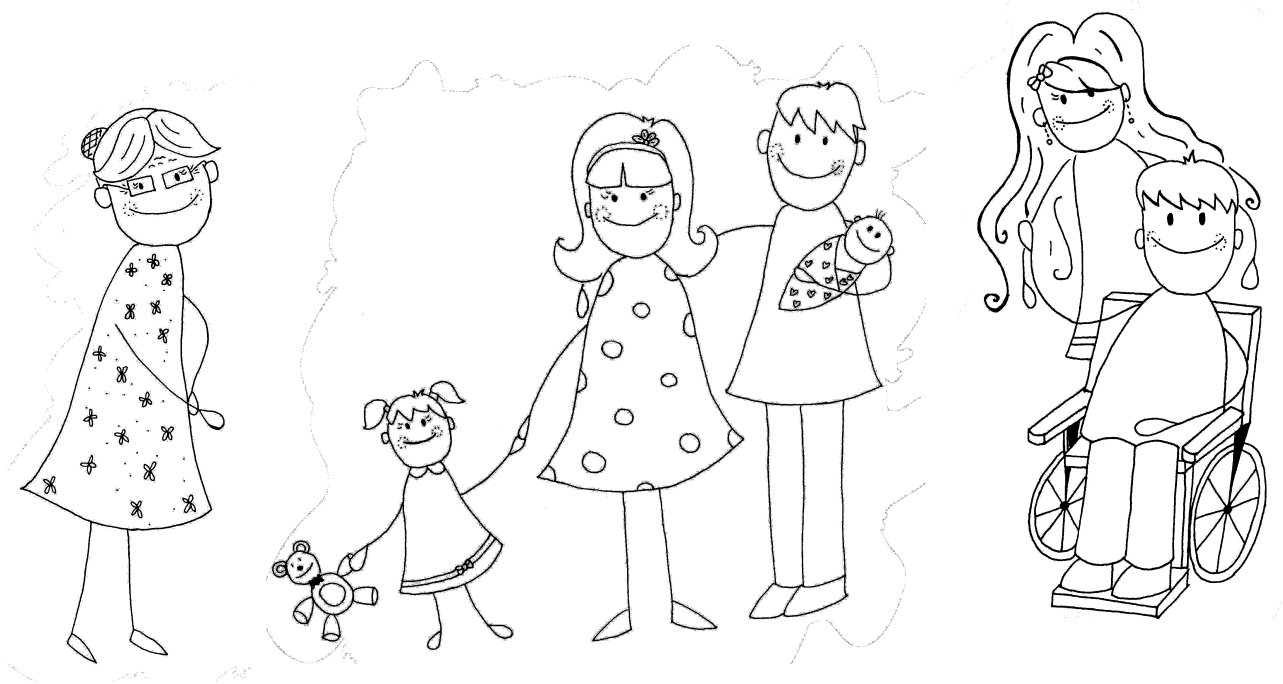




Comune di Porto Torres



## Carta dei Servizi Sociali del Comune di Porto Torres





Comune di Porto Torres  
Provincia di Sassari

# La Carta dei Servizi Sociali del Comune di Porto Torres

*La cittadinanza attiva: il nostro traguardo.*



*“La Repubblica riconosce e garantisce i diritti inviolabili dell’uomo, sia come singolo sia nelle formazioni sociali ove si svolge la sua personalità, e richiede l’adempimento dei doveri inderogabili di solidarietà politica, economica e sociale”*

Articolo 2 della Costituzione della Repubblica Italiana



**Comune di Porto Torres**



**SERVIZIO CIVILE NAZIONALE**

La Carta dei Servizi dei Servizi Sociali del Comune di Porto Torres è frutto del lavoro sinergico delle Volontarie del Servizio Civile Nazionale impegnate nel progetto “A Porte Aperte”.

**Responsabile del progetto:**

Dirigente dell'Area Programmazione, Controllo, Finanze, Bilancio, Istruzione e Sociale  
Dr. Franco Satta.

**Ideato da:**

Dott.ssa Comazzetto Bruna  
Dott.ssa Manca Monica  
Dr. Pippia Alessandro Giuseppe  
Dott.ssa Pira Angela Maria

**Realizzato da**

Volontarie del Servizio Civile Nazionale  
impegnate nel progetto “A Porte Aperte”:

Acciaro Francesca  
Dedola Nausicaa  
Masia Daria  
Sannino Alessandra

**Con la gentile collaborazione dei  
dipendenti dei Servizi Sociali del Comune  
di Porto Torres.**

## **PREFAZIONE**

*Gli amministratori comunali, i dirigenti e il personale del comune, attraverso i rispettivi ruoli ricoperti nell'ente, intendono porsi al servizio dei cittadini fornendo puntuali informazioni sulle opportunità di aiuto e sostegno riservate a chi affronta un disagio.*

*La Carta dei Servizi Sociali che avete tra le mani, elaborata dall'assessorato ai servizi sociali, dai volontari del servizio civile nazionale e dal personale dell'ufficio siol, è uno strumento che si pone l'obiettivo di facilitare e incoraggiare l'accesso dei cittadini a quei servizi informativi utili a chi si trova in difficoltà e che in un certo momento della vita possono essere fondamentali per se stessi, per i propri figli o per i familiari.*

*L'amministrazione comunale, con la collaborazione delle istituzioni, degli uffici di supporto e delle tante associazioni di volontariato presenti sul territorio, ha sempre posto fra le assolute priorità l'attenzione verso i bambini, gli anziani, i giovani, i soggetti in condizione di disabilità e le famiglie svantaggiate.*

*Abbiamo monitorato i bisogni dei cittadini, cercando di capirne l'evoluzione in base alle risorse finanziarie disponibili. A Porto Torres le somme riservate all'assessorato ai servizi sociali sono state cospicue e sono stati impegnati importanti fondi del bilancio comunale per sostenere persone singole e famiglie in difficoltà.*

*Siamo orgogliosi di operare in una città che ha nel proprio codice genetico la cultura dell'attenzione e della solidarietà verso gli altri e ci auguriamo che la Carta dei Servizi sociali sia uno strumento che possa consentire di esercitare il diritto ad un'assistenza pubblica efficace, professionale e accogliente.*

Il Sindaco  
**Beniamino Scarpa**

## **LA CARTA DEI SERVIZI SOCIALI: STRUMENTO DI CITTADINANZA ATTIVA**

*La Carta è in un certo senso la formalizzazione di un Patto con i Cittadini sulla qualità dei servizi erogati dall'amministrazione comunale, di fronte a un Cittadino che richiede la prestazione di un servizio, è d'obbligo, infatti, da parte degli uffici comunali, il rispetto delle modalità e dei tempi indicati nel documento. Nella costruzione della nostra Carta dei Servizi sociali sono stati coinvolti tutti gli operatori comunali del settore.*

### **La Carta dei Servizi sociali serve:**

- *a garantire e migliorare la qualità dei servizi erogati;*
- *ad avvicinare, e quindi a far partecipare, gli utenti all'attività amministrativa;*
- *a tutelare i diritti degli utenti da possibili disservizi;*
- *a rendere trasparente i tempi e le modalità di erogazione dei servizi.*

### **La Carta dei Servizi sociali contiene:**

- *informazioni utili sulle attività del settore socio-assistenziale comunale;*
- *la descrizione dei servizi forniti ai Cittadini.*

*Un grazie, non scontato, va a tutti coloro che si sono adoperati affinché gli obiettivi iniziali del percorso potessero trovare il loro compimento.*

*Doverosi i ringraziamenti ai referenti tecnici (il Dirigente e i Responsabili della Gestione amministrativa e tecnica dei Servizi Sociali, più i collaboratori dell'Ufficio Siol – Servizio di inserimento ed Orientamento al Lavoro per i soggetti svantaggiati) che hanno creduto in questo progetto e ne hanno sostenuto l'evoluzione. Un riconoscente apprezzamento va rivolto alle volontarie del Servizio civile che hanno saputo accogliere la sfida riuscendo con il loro contributo operativo a costruire un nuovo strumento di cittadinanza attiva.*

*Auspichiamo che tutti i Cittadini collaborino segnalando le loro osservazioni e proposte migliorative. Solo attraverso il contributo di tutti sarà possibile garantire che le politiche sociali e del lavoro dell'amministrazione comunale siano sempre più rispondenti ai bisogni delle persone.*

L'Assessore ai Servizi Sociali

**Piera Casula**

# PRINCIPI FONDAMENTALI

L'erogazione dei servizi ai Cittadini da parte delle strutture del Comune di Porto Torres avviene nel rispetto di alcuni principi fondamentali.

## **1. Uguaglianza e imparzialità**

I Servizi Sociali del Comune di Porto Torres si impegnano ad erogare i servizi ai Cittadini senza discriminazioni di alcun genere e nel rispetto delle esigenze di ciascuno.

## **2. Continuità**

I Servizi Sociali del Comune di Porto Torres si impegnano ad erogare il servizio in modo integrato, regolare e continuo, compatibilmente con le risorse disponibili.

## **3. Partecipazione**

I Servizi Sociali del Comune di Porto Torres si impegnano a valorizzare la partecipazione dei Cittadini nel pieno rispetto della loro dignità, qualunque sia la condizione fisica o mentale, culturale o sociale, con cortesia e rispetto da parte degli operatori.

## **4. Efficienza ed efficacia**

I Servizi Sociali del Comune di Porto Torres si impegnano ad impiegare le risorse disponibili in modo più razionale e mirato, al fine di produrre i massimi risultati possibili in termini di benessere per i Cittadini.

## **5. Professionalità e cortesia**

I Servizi Sociali del Comune di Porto Torres si impegnano a perseguire un costante adeguamento e miglioramento professionale dei propri operatori rispetto ai ruoli ricoperti, curando in modo particolare la cortesia nei confronti dei Cittadini.

## **6. Chiarezza**

I Servizi Sociali del Comune di Porto Torres si impegnano a porre la massima attenzione alla semplicità e alla comprensibilità del linguaggio utilizzato, senza ambiguità nella definizione e nell'applicazione delle regole.

## **7. Trasparenza**

I Servizi Sociali del Comune di Porto Torres si impegnano a mettere in condizione i Cittadini di poter conoscere i dati riguardanti la gestione e l'erogazione dei servizi.

## **8. Informazione**

I Servizi Sociali del Comune di Porto Torres considerano l'informazione efficace e tempestiva un necessario presupposto per una partecipazione piena e consapevole da parte dei Cittadini.

# CHE COS'É LA CARTA DEI SERVIZI SOCIALI?



La Carta dei Servizi Sociali è stata introdotta nella pubblica amministrazione nel Gennaio 1994 con la Direttiva del Presidente del Consiglio dei Ministri (DPCM 27 Gennaio 1994) e ha trovato nella Legge Quadro sull'Assistenza (Legge n. 328/2000 art. 13) ulteriore conferma quale strumento privilegiato per tutelare i Cittadini che si rivolgono ai Servizi Sociali.

La Carta dei Servizi Sociali è un documento che si rivolge a tutti i Cittadini per spiegare gli obiettivi, i modi, i criteri e le strutture con le quali il Comune di Porto Torres offre ai suoi abitanti interventi in campo sociale.

Rappresenta un importante strumento di informazione, in quanto permette a ciascuno di conoscere e di accedere agevolmente ai servizi, ma soprattutto rappresenta un impegno concreto del Comune con i propri Cittadini, atto a migliorare la qualità delle prestazioni erogate.

Lo scopo principale della Carta è pertanto quello di stabilire un "patto" tra l'Ente Locale e la Cittadinanza, basato su principi chiari e condivisi, intervenendo in un ambito di azione particolarmente delicato e finalizzato a promuovere benessere, soddisfazioni e relazioni significative tra persone.

In questo modo tutti i Cittadini di Porto Torres hanno un quadro completo e dettagliato riguardante le prestazioni, i requisiti di accesso, la modulistica e gli uffici responsabili nell'ambito delle attività socio-assistenziali.

L'obiettivo, quindi è quello di promuovere e divulgare i servizi offerti attraverso la consultazione di un opuscolo di facile lettura.

Di conseguenza sarà più facile garantire i livelli essenziali delle prestazioni sociali su tutto il territorio comunale.

La circolazione delle informazioni porterà infatti a ridurre le difficoltà e le disuguaglianze nell'accesso ai servizi e agli interventi sociali, tutelando i diritti di ciascun Cittadino.

Quest'ultimo, grazie a questa Carta, può fare una *full immersion* nel pianeta Servizi Sociali ed avere finalmente un'idea più chiara su eventuali contributi, provvidenze, inserimenti in graduatorie e assistenze di vario tipo.

Inoltre la Carta comprende anche un dettagliato elenco di indirizzi, e-mail, numeri utili e le informazioni sugli Organi del Comune di Porto Torres.



# STRUTTURA DELLA CARTA DEI SERVIZI

Il documento che Vi apprestate a leggere contiene la **mappa delle risorse disponibili** descrivendo nel dettaglio, con schede analitiche, i servizi e le prestazioni offerti dai Servizi Sociali del Comune di Porto Torres e le **modalità di accesso**.

Nello specifico ogni servizio è presentato da una scheda *ad hoc* che contiene informazioni su *che cos'è il servizio, a chi è rivolto, come fare, modulistica e documenti, scadenze e rinnovi, a chi rivolgersi, normativa di riferimento ed infine proposte e reclami*.

Nelle pagine introduttive è presente una sezione dedicata ai **Criteri e Standard di qualità**, nella quale vengono offerte delle “garanzie” rispetto ai criteri di realizzazione dell'intervento che i Servizi Sociali del Comune di Porto Torres si impegna ad assicurare e che ciascun utente potrà verificare e valutare nell'applicazione effettive.

In appendice il lettore troverà un **Glossario** nel quale alcune voci citate nelle schede sono descritte in maniera più approfondita.

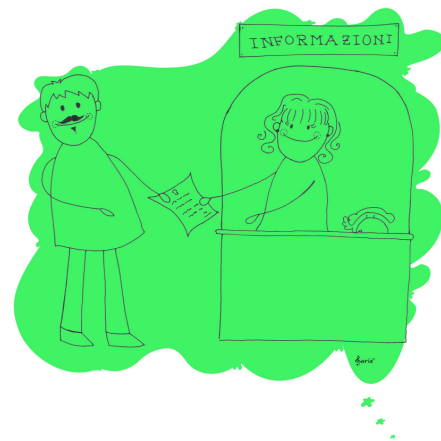
Inoltre sarà presente, nella parte finale della Carta dei Servizi, una sezione dedicata ai **Contatti** con *Cognome, Nome e e-mail* delle figure presenti nei Servizi Sociali del Comune di Porto Torres.

In ogni scheda sono specificati, a tutela del Cittadino i modi in cui presentare **Proposte e Suggerimenti** o segnalare ai Servizi Sociali del Comune di Porto Torres eventuali disservizi (quale, ad esempio, il mancato rispetto degli standard).

Le diverse schede, una per ogni Servizio offerto dai Servizi Sociali del Comune di Porto Torres, sono suddivise per aree di interesse.

Si inizierà descrivendo quei servizi di interesse comune, **Servizi al Cittadino**, che rispondono, cioè, a diverse esigenze delle persone; a seguire le sezioni più specifiche dedicate alla: **Famiglia, Minori e Giovani, Anziani e Handicap**.

## Servizi al Cittadino



## Famiglia



## Minori e giovani



## Anziani



## Handicap



Di seguito riportiamo una scheda-tipo utilizzata per la presentazione di ogni servizio: ogni scheda è scritta in modo semplice, con ai lati di ogni foglio alcune domande semplici, quelle che ognuno di noi si fa quando ha bisogno di avere determinate informazioni.

Di fianco alle domande ci sono le risposte, anch'esse semplici e chiare nell'indicare cosa occorre fare, a chi rivolgersi e dove andare.

<b>NOME DEL SERVIZIO</b>
--------------------------

<b>Che cos'è?</b>	Breve descrizione del servizio.
<b>A chi è rivolto</b>	Chi può richiedere il servizio.
<b>Come fare</b>	Procedure da attuare per l'attivazione
<b>Modulistica e documenti</b>	Tutti la documentazione necessaria per l'attivazione del servizio.
<b>Scadenze e rinnovi</b>	I termini di presentazione dell'istanza ed eventuali rinnovi.
<b>A chi rivolgersi</b>	Indicazione della sede territoriale e degli orari di apertura degli uffici. Qualora si ritenesse opportuno è presente l'indicazione del personale, equipe o unità valutative che valutano la legittimità della richiesta e l'eventuale possibile attivazione del servizio.
<b>Normativa di riferimento</b>	L'insieme di leggi, regolamenti e delibere, riferiti al procedimento trattato.
<b>Proposte e reclami</b>	Il responsabile del servizio al quale presentare eventuali suggerimenti e/o lamentele.

# CRITERI E STANDARD DI QUALITÀ

La Carta dei Servizi intende fornire una precisa tutela dei diritti delle persone e della comunità, anche attraverso un processo di miglioramento continuo del servizio che prevede l'individuazione di standard e indicatori di qualità per favorire la verifica costante degli interventi attuati, della tempistica di erogazione e l'efficacia degli stessi.

## **Regolarità dei Servizi**

I servizi, ove non diversamente specificato, si svolgono regolarmente e continuativamente per tutto l'anno.

Nel caso in cui particolari eventi o nuove disposizioni modificassero la regolarità di uno o più servizi, le variazioni saranno opportunamente comunicate agli utenti e pubblicizzate (quotidiani, internet, bacheca).

## **Comunicazione e informazione**

- Informazioni chiare e comprensibili circa le modalità di accesso ai servizi;
- Consegna di materiale informativo ed eventuale modulistica;
- Accessi alla documentazione amministrativa secondo le modalità previste dalla legge;
- Bacheca ben visibile e con annunci aggiornati;
- Segnaletica per l'individuazione degli uffici.

## **Tempestività**

I colloqui individuali sono fissati su appuntamento, al massimo entro 15 giorni dalla richiesta; per situazioni particolarmente urgenti è sempre presente un'Assistente sociale nell'orario di servizio.

## **Rispetto della privacy**

Trattamento dei dati personali nel rispetto della legge sulla privacy. Colloqui in situazioni di massima riservatezza.

## **Professionalità**

Tutti gli operatori sono in possesso del titolo professionale richiesto per il loro ruolo, e di documentata esperienza nel settore dell'assistenza sociale.

Il personale impegnato nei rapporti con l'utenza è adeguatamente formato per accogliere l'utente con rispetto, cortesia, disponibilità e professionalità.

Ogni operatore partecipa almeno una volta all'anno ad attività di aggiornamento professionale.

### **Progettazione degli interventi**

- Stesura di un piano di lavoro personalizzato per ciascun utente;
- Condivisione del piano con l'utente e/o i suoi familiari.

### **Accessibilità**

- Locali accoglienti e privi di barriere architettoniche;
- Parcheggi auto riservato ai disabili;
- Apertura al pubblico tutti i giorni, ad eccezione del venerdì, dalle 9,00 alle 11,30 ed i pomeriggi del martedì e del giovedì dalle 16,00 alle 17,00.

### **Suggerimenti, osservazioni, reclami**

Tutti i Cittadini possono, individualmente o in forma associata, avanzare segnalazioni o suggerimenti riguardo il funzionamento dei Servizi Sociali, ed anche sporgere reclamo per il mancato rispetto degli impegni previsti nella presente Carta dei Servizi.

# INDICE



<b>Area Servizi al Cittadino</b> .....	18
ACCOGLIENZA DONNE MALTRATTATE IN STRUTTURE PROTETTE .....	19
BONUS ENEL.....	20
CONTRIBUTO ECONOMICO.....	22
CONTRIBUTO EMIGRATI.....	23
CONTRIBUTO UNA TANTUM PER ASSUNZIONE BADANTI.....	24
INSERIMENTO LAVORATIVO PER SOGGETTI SVANTAGGIATI .....	26
ISCRIZIONE REGISTRO BADANTI.....	27
REGISTRO BADANTI.....	29
SEGRETARIATO SOCIALE E CONSULENZE.....	30
U.R.P.....	31
INTERVENTI DI INTEGRAZIONE SOCIO-CULTURALE DELLA COMUNITA' ROM.....	32



<b>Area Famiglie</b> .....	34
ADOZIONE NAZIONALE E INTERNAZIONALE.....	35
AFFIDAMENTO IN FAMIGLIA .....	36
AFFIDAMENTO IN STRUTTURA .....	37
ASSEGNI FAMIGLIE NUMEROSE .....	38
ASSEGNI MATERNITA' .....	39
CONTRIBUTO FONDO SOCIALE ALLOGGI AREA .....	40
CONTRIBUTI PER SERVIZI ALLA PRIMA INFANZIA .....	41



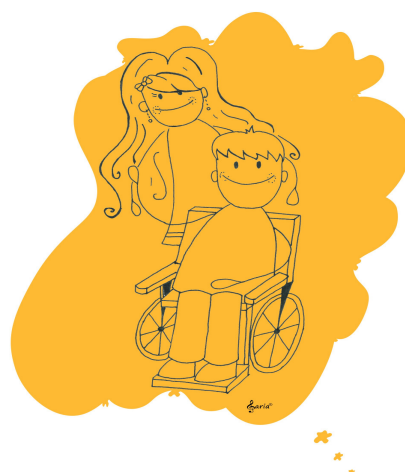
<b>Area Minori e Giovani</b> .....	43
ATTIVITÀ LUDICO RICREATIVE PER MINORI.....	44
ASILO NIDO COMUNALE .....	45
SERVIZIO EDUCATIVO TERRITORIALE.....	46



**Area Anziani**.....47

    ASSISTENZA DOMICILIARE ANZIANI..... 48

    ACCOGLIENZA DI ANZIANI IN STRUTTURE PROTETTE..... 49



**Area Handicap** ..... 50

    ABBATTIMENTO BARRIERE ARCHITETTONICHE ..... 51

    ASSISTENZA DOMICILIARE DISABILI..... 52

    ASSISTENZA SCOLASTICA SPECIALISTICA E TRASPORTO PER GLI ALUNNI DISABILI  
 ..... 53

    CONTRIBUTO NEFROPATICI..... 54

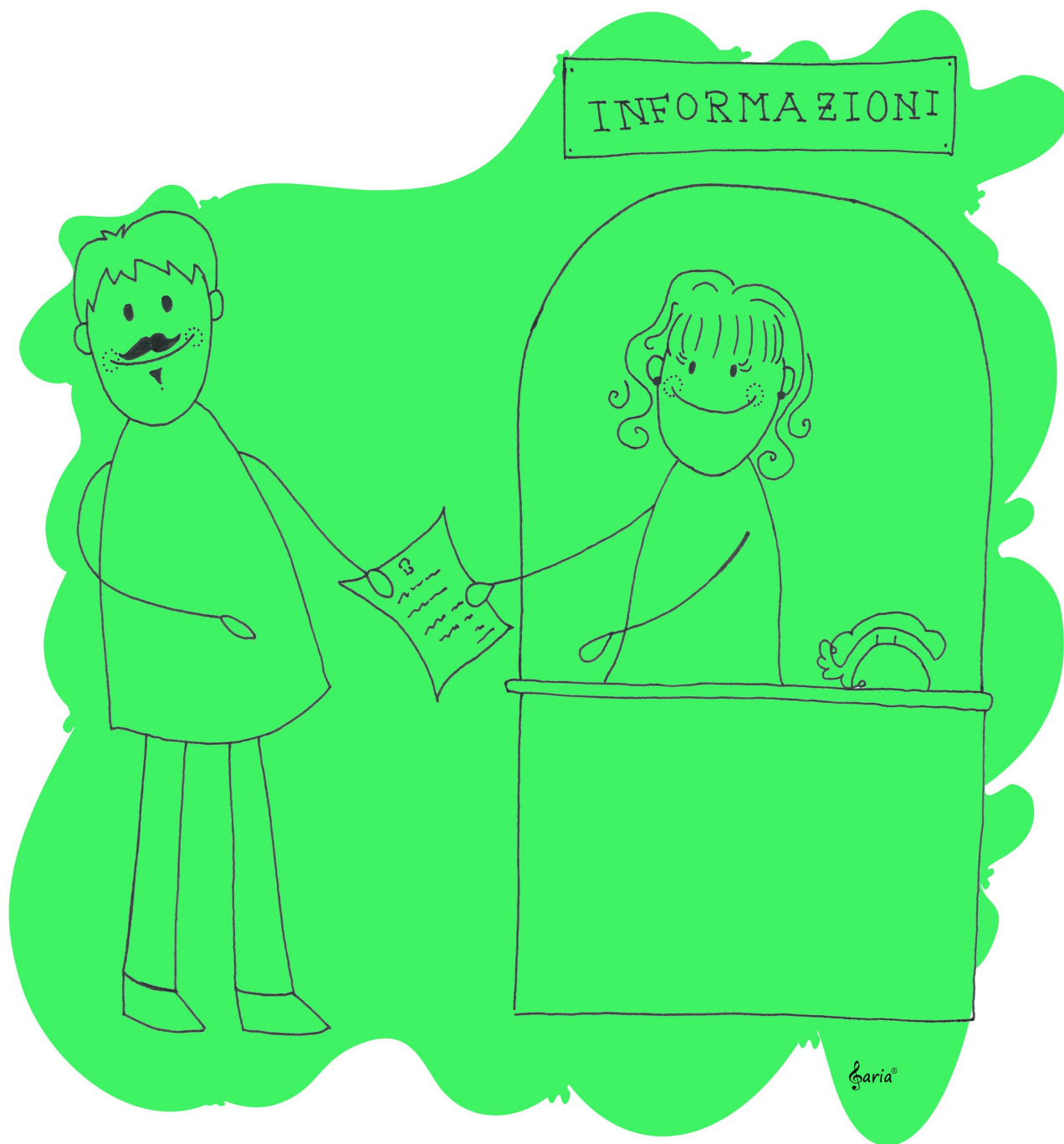
    CONTRIBUTO NEOPLASIE MALIGNI..... 55

    CONTRIBUTO TALASSEMICI, EMOFILICI, EMOLINFOPATICI MALIGNI..... 556



PIANI PERSONALIZZATI DI SOSTEGNO A FAVORE DI PERSONE CON HANDICAP GRAVE (L. 162/98) .....	57
RITORNARE A CASA.....	59
SUSSIDI ECONOMICI A FAVORE DEI DISAGIATI PSICHICI (L. 20/97) .....	60
<b>GLOSSARIO.....</b>	<b>61</b>
<b>CONTATTI.....</b>	<b>63</b>

# Area Servizi al Cittadino



## ACCOGLIENZA DONNE MALTRATTATE IN STRUTTURE PROTETTE

- Che cos'è?** Il Comune di Porto Torres offre alle donne in difficoltà un servizio di accoglienza che prevede l'inserimento in strutture preposte e qualificate.
- A chi è rivolto** Il servizio è rivolto a tutti i Cittadini residenti nel Comune di Porto Torres.
- Come fare** È necessario presentarsi presso i Servizi Sociali del Comune di Porto Torres, compilare il Modulo di accesso ai servizi e barrare la casella "Servizio di accoglienza alle donne maltrattate".
- Modulistica e documenti** Al momento della presentazione della domanda non è necessario presentare alcun tipo di documento: solo successivamente, qualora l'assistente sociale lo ritenga opportuno, si dovrà presentare la documentazione necessaria.
- Scadenze e rinnovi** I Cittadini possono presentare domanda in qualsiasi momento dell'anno.
- A chi rivolgersi**  
Servizi Sociali del Comune di Porto Torres.  
Viale delle Vigne, 5  
Tel. 079/5008550  
Fax 079/5008568
- ORARI PER IL PUBBLICO  
Mattina: dal lunedì al giovedì dalle 9,00 alle 11,30  
Pomeriggio: martedì e giovedì dalle 16,00 alle 17,00.
- Normativa di riferimento** Legge Regionale 7 Agosto 2007 n° 8.
- Proposte e reclami** Si possono presentare all'attenzione del Responsabile Area Gestione Assistenti Sociali.

## BONUS ENEL

### Che cos'è?

Si tratta di una riduzione della spesa sull'energia elettrica per uso domestico per chi si trovi in condizioni di disagio economico o per chi abbia nel proprio nucleo familiare, persone in gravi di condizioni di salute che utilizzino apparecchiature medico-terapeutiche alimentate ad energia elettrica.

La riduzione della spesa può arrivare fino al 20% sull'importo annuo.

### A chi è rivolto

Possono fare richiesta i Cittadini residenti, intestatari di un'utenza domestica che siano:

- in situazione di disagio economico con un Indicatore della Situazione Economica (ISEE) pari o inferiore a € 7.500,00;
- in situazione di disagio fisico avendo nel proprio nucleo familiare persone in gravi situazioni di salute che necessitano l'utilizzo di apparecchiature medico-terapeutiche alimentate ad energia elettrica, senza limite ISEE.

### Come fare

È necessario recarsi presso la portineria dei Servizi Sociali e compilare il modulo di accesso, specificando la dicitura "Bonus Energia elettrica" alla voce "Altro".

### Modulistica e documenti

Nuova istanza:

- fotocopia fronte-retro della carta d'identità in corso di validità;
- fotocopia del frontespizio di una bolletta nella quale risulti l'intestatario dell'utenza ed il codice POD;
- fotocopia della certificazione ISEE.

Rinnovo della domanda:

- fotocopia della certificazione ISEE.

### Scadenze e rinnovi

I Cittadini possono presentare domanda in qualsiasi momento dell'anno, non è prevista una scadenza.

### A chi rivolgersi

Servizi Sociali del Comune di Porto Torres.  
Viale delle Vigne, 5  
Tel. 079/5008550  
Fax 079/5008568

#### ORARI PER IL PUBBLICO

Mattina: dal lunedì al giovedì dalle 9,00 alle 11,30  
Pomeriggio: martedì e giovedì dalle 16,00 alle 17,00.

**Normativa di riferimento** /

**Proposte e reclami**

Si possono presentare all'attenzione del Responsabile Area Gestione Assistenti Sociali.

## CONTRIBUTO ECONOMICO

### Che cos'è?

Il Comune di Porto Torres può erogare dei contributi economici alle famiglie o alle persone che si trovano in particolare difficoltà economica, sociale e/o lavorativa, e che non hanno quindi un reddito sufficiente a garantire le esigenze vitali del nucleo siano esse riferite a componenti deboli (anziani/minori), a tipologie di spesa ricorrenti (affitto) o straordinarie. La finalità è garantire un dignitoso inserimento nella vita sociale finché il momento di difficoltà non verrà superato. Forme di erogazione del contributo: voucher per generi alimentari, buoni farmaci e collaborazione con le Vicenziane per la fornitura di bombole e generi alimentari di prima necessità.

### A chi è rivolto

Il contributo è rivolto a tutti i Cittadini residenti nel Comune di Porto Torres che si trovano in particolare difficoltà economica, sociale e/o lavorativa.

### Come fare

È necessario presentarsi presso i Servizi Sociali del Comune di Porto Torres, compilare il Modulo di accesso ai servizi e barrare la casella "Sostegno economico".

### Modulistica e documenti

Al momento della presentazione della domanda non è necessario presentare alcun tipo di documento: solo successivamente, qualora l'assistente sociale lo ritenga opportuno, si dovrà presentare la certificazione ISEE. Il contributo potrà essere accordato, in conformità con il regolamento, sulla base delle valutazioni economiche, del progetto di intervento dal quale viene stabilita la durata e l'ammontare del contributo stesso.

### Scadenze e rinnovi

I Cittadini possono presentare domanda in qualsiasi momento dell'anno, non è prevista una scadenza.

### A chi rivolgersi

Servizi Sociali del Comune di Porto Torres.  
Viale delle Vigne, 5  
Tel. 079/5008550  
Fax 079/5008568

#### ORARI PER IL PUBBLICO

Mattina: dal lunedì al giovedì dalle 9,00 alle 11,30  
Pomeriggio: martedì e giovedì dalle 16,00 alle 17,00.

### Normativa di riferimento

Legge 328/2000 – L.R. 23\2005

### Proposte e reclami

Si possono presentare all'attenzione del Responsabile Area Gestione Assistenti Sociali.

## CONTRIBUTO EMIGRATI

### Che cos'è?

Il Comune di Porto Torres prevede dei contributi per gli emigrati sardi che ritornano definitivamente in Sardegna. I contributi coprono le spese di viaggio al 100% se l'emigrato rientra dall'Italia o da un Paese europeo, del 50% se rientra da un Paese extraeuropeo. Per il trasloco i contributi sono pari al 50% delle spese sostenute.

È previsto anche un assegno di prima sistemazione (eccetto i proprietari di abitazione).

### A chi è rivolto

Il servizio è rivolto a:

- emigrati da almeno due anni;
- coniugi di emigrati sardi;
- figli di emigrati sardi, anche se non nati in Sardegna.

### Come fare

È necessario presentarsi presso i Servizi Sociali del Comune di Porto Torres, compilare il Modulo di accesso agli interventi del servizio sociale e barrare la casella "Contributi per gli emigrati che rientrano in Sardegna".

### Modulistica e documenti

Al momento della presentazione della domanda è necessario presentare:

- dichiarazione del datore di lavoro e del Consolato se il lavoratore era emigrato all'estero;
- biglietti di viaggio e fattura quietanzata originale delle spese sostenute per il trasporto dei mobili.

È prevista una marca da bollo da 14,62 euro da apporre sulla domanda.

### Scadenze e rinnovi

I Cittadini possono presentare domanda in qualsiasi momento dell'anno, non è prevista una scadenza. Contributo una tantum.

### A chi rivolgersi

Servizi Sociali del Comune di Porto Torres.

Viale delle Vigne, 5

Tel. 079/5008550

Fax 079/5008568

ORARI PER IL PUBBLICO

Mattina: dal lunedì al giovedì dalle 9,00 alle 11,30

Pomeriggio: martedì e giovedì dalle 16,00 alle 17,00.

### Normativa di riferimento

Legge Regionale n°7 del 15.01.1991, art. 20

### Proposte e reclami

Si possono presentare all'attenzione del Responsabile Area Gestione Amministrativa.

## CONTRIBUTO UNA TANTUM PER ASSUNZIONE BADANTI

### Che cos'è?

In considerazione dell'interruzione da parte della Regione dell'erogazione del contributo previsto per chi si avvale di un'assistente familiare iscritta al registro, sarà previsto di impiegare una parte delle risorse presenti nel progetto "Benennidas" annualità 2013 – nell'Ambito di Plus Sassari - per l'erogazione di analoghi contributi economici una tantum, da corrispondere tenuto conto di predeterminati criteri. Lo scopo è quello di realizzare un sistema integrato di servizi ed interventi a favore delle persone non autosufficienti e di coloro che se ne prendono cura. La nuova programmazione prevede il sostegno ai nuclei che si avvalgono dell'aiuto di un assistente familiare finalizzato a favorire la permanenza in famiglia delle persone non autosufficienti ed incoraggiare l'emersione del lavoro precario ed irregolare di coloro che offrono assistenza.

### A chi è rivolto

Famiglie che assistono in casa persone non autosufficienti il cui bisogno determina un elevato carico assistenziale avvalendosi dell'aiuto di un/una badante iscritta nel registro pubblico degli assistenti familiari. Le famiglie non devono beneficiare di altri contributi a favore delle famiglie con persone non autosufficienti.

### Come fare

Per accedere all'erogazione del contributo una tantum, i Cittadini interessati devono presentarsi presso i Servizi Sociali del Comune di Porto Torres, compilare il modulo di accesso specificando la dicitura "Contributo una tantum - badanti" alla voce "Altro".

### Modulistica e documenti

Per accedere al servizio è necessario presentare i seguenti documenti:

- contratto di lavoro con regolare assunzione di un assistente familiare e ricevute di pagamento;
- documentazione specialistica che attesti la condizione di non autosufficienza;
- ISEE non superiore ad €. 32.000,00;

### Scadenze e rinnovi

La durata è prevista dal progetto in ragione delle risorse messe a disposizione.

### A chi rivolgersi

Servizi Sociali del Comune di Porto Torres.  
Viale delle Vigne, 5  
Tel. 079/5008550  
Fax 079/5008568



## ORARI PER IL PUBBLICO

Mattina: dal lunedì al giovedì dalle 9,00 alle 11,30

Pomeriggio: martedì e giovedì dalle 16,00 alle 17,00.

### **Normativa di riferimento**

L.R. n. 23 del 2005 e L.R. 2/2007, art.34

### **Proposte e reclami**

Si possono presentare all'attenzione del Responsabile Area Gestione Assistenti Sociali.

## INSERIMENTO LAVORATIVO PER SOGGETTI SVANTAGGIATI

### Che cos'è?

Il Comune di Porto Torres, attraverso un finanziamento della Regione Sardegna, eroga un servizio finalizzato a promuovere l'inserimento lavorativo delle persone svantaggiate. Il servizio si occupa di progettare percorsi individuali e di gruppo, per persone che abbiano difficoltà ad entrare senza assistenza nel mercato del lavoro (Regolamento CE 800/2008), che favoriscano l'acquisizione di competenze, il reinserimento sociale, il contrasto all'esclusione attraverso l'inserimento lavorativo. Si avvale di strumenti attraverso i quali si ricostruisce, insieme alla persona, il percorso formativo e lavorativo precedenti, si valutano le competenze, si lavora per la rimotivazione e la sperimentazione delle capacità in contesti lavorativi reali utilizzando diverse formule come quella del tirocinio. Il Centro si avvale di tre figure professionali polivalenti.

### A chi è rivolto

Il servizio è rivolto a persone svantaggiate che si trovano in particolari situazioni di bisogno e/o a rischio di emarginazione sociale per i quali sia necessario un supporto per l'inserimento e/o reinserimento lavorativo.

### Come fare

Per accedervi è necessario presentarsi presso la sede del Centro nei giorni e negli orari stabiliti. Le attività specialistiche vengono erogate per appuntamento.

### Modulistica e documenti

Il servizio si avvale di modulistica specifica a sostegno di strumenti quali i colloqui di accoglienza, orientamento, di consulenza per l'autoimpresa e di animazione territoriale.

### Scadenze e rinnovi

La durata è prevista dal progetto in ragione degli obiettivi di riorganizzazione dei servizi per il lavoro a livello regionale.

### A chi rivolgersi

Centro Siol del Comune di Porto Torres.

Viale delle Vigne, 5

Tel./Fax. 079/5008565 – 8562 - 8571

Tel./Fax. 079/5008568

(1) e-mail: [ufficio.siol@comune.porto-torres.ss.it](mailto:ufficio.siol@comune.porto-torres.ss.it)

(2) e-mail: [siolportotorres@tiscali.it](mailto:siolportotorres@tiscali.it)

ORARI PER IL PUBBLICO

Mattina: dal lunedì al giovedì dalle 9,00 alle 11,30

Pomeriggio: martedì e giovedì dalle 15,00 alle 17,00.

### Normativa di riferimento

FSE POR Sardegna 2000/2006 ex Misura 3.4 per la creazione di Centri Servizi per l'Inserimento e Reinserimento lavorativo dei soggetti svantaggiati; L.R. 20/2005 art. 4 e art. 5.

### Proposte e reclami

Si possono presentare all'attenzione del Responsabile del Servizio gestione amministrativa Servizi Sociali.

## ISCRIZIONE REGISTRO BADANTI

### Che cos'è?

L'Assessorato dell'Igiene e Sanità dell'Assistenza Sociale ha istituito una rete pubblica di assistenti familiari (badanti) per il sostegno delle persone non autosufficienti.

Con l'istituzione di tale registro pubblico degli assistenti familiari si intende fornire uno strumento che faciliti le famiglie con anziani e disabili.

Il registro è pubblico e unico per l'intera Regione ma suddiviso in ambiti locali ed istituito presso ogni Comune sede di distretto sanitario.

### A chi è rivolto

Possono formulare domanda i Cittadini residenti nel Comune di Porto Torres che abbiano:

- compiuto 18 anni;
- possesso di un regolare permesso di soggiorno (per i Cittadini stranieri);
- sufficiente conoscenza della lingua italiana (per chi è di nazionalità straniera);
- assolto l'obbligo scolastico (per i Cittadini italiani);
- non conseguito condanne penali passate e non abbiano carichi penali pendenti;
- sana e robusta costituzione fisica attestata da un certificato medico;
- frequentato, con esito positivo, un corso di formazione professionale teorico-pratico della durata di almeno 200 ore, afferente l'area dell'assistenza alla persona, o siano in possesso di una qualifica professionale inerente l'area dell'assistenza socio-sanitaria o che abbiano maturato un'esperienza, con regolare assunzione documentata, di almeno 12 mesi nel campo della cura domiciliare della persona. (Qualora i Cittadini non avessero i requisiti relativi alla frequenza di un corso o all'esperienza lavorativa certificata in tale ambito potranno presentare domanda *in sub conditione* subordinata alla frequenza di un corso di formazione gratuito della durata di 140 ore, con il rilascio di un attestato delle competenze).

### Come fare

Per accedere al servizio i Cittadini interessati devono recarsi presso i Servizi Sociali e rivolgersi al Centro SIOL.

### Modulistica e documenti

Per iscriversi al registro badanti è necessario compilare la modulistica allegando:

- copia di un valido documento di riconoscimento;
- due foto formato tessera;
- certificato di idoneità al lavoro;
- curriculum vitae formato europeo;

- se in possesso dei requisiti, copia della documentazione che certifichi la frequenza di un corso di formazione professionale teorico-pratico della durata di almeno 200 ore, afferente l'area dell'assistenza alla persona, o il possesso di una qualifica professionale inerente l'area dell'assistenza socio-sanitaria o, per coloro che abbiano maturato un'esperienza, con regolare assunzione documentata di almeno 12 mesi nel campo della cura domiciliare della persona, copia dell'estratto conto contributivo rilasciato a cura dell'INPS che attesti il versamento dei contributi.

### **Scadenze e rinnovi**

I Cittadini possono presentare domanda in qualsiasi momento dell'anno, non è prevista una scadenza.

### **A chi rivolgersi**

Servizi Sociali del Comune di Porto Torres.  
 Centro SIOL  
 Viale delle Vigne, 5  
 Tel./Fax. 079/5008562  
 Tel./Fax. 079/5008568

**ORARI PER IL PUBBLICO**  
 Giovedì dalle ore 9,00 alle ore 11,30

### **Normativa di riferimento**

L.R. 11 Maggio 2006, art. 17 comma 4 – Delibera Giunta Regionale 45/24 del 07/11/2006.

### **Proposte e reclami**

Si possono presentare all'attenzione del Responsabile Area Gestione Amministrativa.

## REGISTRO BADANTI

### Che cos'è?

Nell'ambito del Registro Pubblico degli Assistenti Familiari i Servizi Sociali in collaborazione con il Centro Siol offrono un servizio mirato a fornire a persone anziane, disabili o alle loro famiglie un aiuto per l'individuazione di personale per l'assistenza qualificata alla persona. Il servizio consiste nell'intermediazione, a cura dell'Ufficio, per l'individuazione di una lista di nominativi di operatori qualificati, afferenti al Registro Pubblico di Assistenti Familiari, da proporre alla persona o famiglia che ha presentato domanda, in base ai requisiti e caratteristiche necessari per l'assistenza segnalati all'atto della domanda. La scelta dell'operatore è a carico della persona o della famiglia.

### A chi è rivolto

È rivolto alle famiglie con anziani e/o disabili che necessitano dell'ausilio di personale in possesso di competenze nell'ambito della cura domiciliare.

### Come fare

Per accedere al servizio i Cittadini interessati devono recarsi presso i Servizi Sociali e rivolgersi al Centro SIOL.

### Modulistica e documenti

Al momento della presentazione della domanda non è necessario presentare alcun tipo di documento.

### Scadenze e rinnovi

I Cittadini possono presentare domanda in qualsiasi momento dell'anno, non è prevista una scadenza.

### A chi rivolgersi

Servizi Sociali del Comune di Porto Torres.  
Centro SIOL  
Viale delle Vigne, 5  
Tel./Fax. 079/5008562  
Tel./Fax. 079/5008568

ORARI PER IL PUBBLICO  
Giovedì dalle ore 9,00 alle ore 11,30

### Normativa di riferimento

L.R. 11 Maggio 2006, art. 17 comma 4.

### Proposte e reclami

Si possono presentare all'attenzione del Responsabile Area Gestione Amministrativa.

## SEGRETIARIATO SOCIALE E CONSULENZE

### Che cos'è?

Il Comune di Porto Torres offre ai Cittadini residenti la possibilità di usufruire di un servizio finalizzato a fornire risposte a varie esigenze informative nell'ampio settore dei Servizi Sociali, sanitari, educativi e culturali.

Tale servizio rappresenta la risposta istituzionale al diritto dei Cittadini a ricevere informazioni esatte, dettagliate, esaustive e pertinenti sul complesso dei servizi, delle procedure per accedervi, delle prestazioni, delle normative utili ad effettuare una libera scelta tra le risorse sociali disponibile per poterle utilizzare correttamente.

### A chi è rivolto

Tutti i Cittadini residenti nel Comune di Porto Torres che hanno bisogno di informazioni e consulenza.

### Come fare

È necessario presentarsi presso i Servizi Sociali del Comune di Porto Torres, compilare il Modulo di accesso ai servizi e barrare la casella "Segretariato sociale e consulenze".

### Modulistica e documenti

Al momento della presentazione della domanda non è necessario presentare alcun tipo di documento: solo successivamente, in base all'intervento richiesto, verrà indicata la procedura da seguire.

### Scadenze e rinnovi

I Cittadini possono presentare domanda in qualsiasi momento dell'anno.

### A chi rivolgersi

Servizi Sociali del Comune di Porto Torres.

Viale delle Vigne, 5

Tel. 079/5008550

Fax 079/5008568

### ORARI PER IL PUBBLICO

Mattina: dal lunedì al giovedì dalle 9,00 alle 11,30

Pomeriggio: martedì e giovedì dalle 16,00 alle 17,00.

### Normativa di riferimento

Legge 328/2000

### Proposte e reclami

Si possono presentare all'attenzione del Responsabile Area Gestione Assistenti Sociali.

## U.R.P

### Che cos'è?

L'U.R.P, Ufficio Relazioni con il Pubblico, ha il compito di promuovere l'immagine del Comune sul territorio comunale. L'attività dell'U.R.P è finalizzata a dare attuazione al principio di trasparenza dell'attività amministrativa, al diritto di accesso alla documentazione e ad una corretta informazione. È il luogo dove il Cittadino è ascoltato e può dialogare con l'Amministrazione per rendere effettiva la sua partecipazione attiva alla vita amministrativa.

### A chi è rivolto

È rivolto a tutti i Cittadini, residenti e non, che hanno bisogno di informazioni riguardanti il Comune di Porto Torres ed il territorio circostante.

### Come fare

Recarsi presso l'Ufficio nei giorni e negli orari stabiliti.

### Modulistica e documenti

/

### Scadenze e rinnovi

/

### A chi rivolgersi

Piazza Umberto I  
Telefono 079/5008040 - 8060  
Fax 079/5008067  
e-mail [urp@comune.porto-torres.ss.it](mailto:urp@comune.porto-torres.ss.it)

#### Orari:

Dal lunedì al venerdì 09,00-11,30  
Martedì e giovedì 15,30-17,30.

### Normativa di riferimento

/

### Proposte e reclami

Si possono presentare all'attenzione del Responsabile del servizio.

## INTERVENTI DI INTEGRAZIONE SOCIO-CULTURALE DELLA COMUNITA' ROM

### Che cos'è?

Per la tutela del patrimonio etnico e culturale dei rom la Regione sarda promuove interventi diretti ad evitare impedimenti al nomadismo ed alla sosta nel territorio della Sardegna ed a garantire la disponibilità e l' utilizzazione di strutture a difesa della salute e della convivenza e benessere sociale.

Sono predisposti i seguenti interventi:

- favorire la conoscenza e la tutela delle forme espressive, delle tradizioni culturali e delle produzioni artistiche ed artigianali tipiche delle popolazioni nomadi;
- organizzare e l' attivare iniziative di istruzione, con particolare riferimento per i bambini di età scolare e adulti di comunità nomadi nello spirito della tutela della loro identità culturale;
- realizzare e gestire campi di sosta e transito appositamente attrezzati;
- organizzare corsi di formazione professionale per favorire l' inserimento delle popolazioni nomadi nel campo lavorativo, valorizzare le loro attività lavorative artigianali tipiche e forme adeguate di riconversione professionale.

In particolare il Comune di Porto Torres attua ulteriori interventi a tutela della comunità rom:

- verifica condizioni socio-ambientali campo sosta;
- verifica autorizzazioni annuali delle piazzuole assegnate ai residenti rom;
- monitoraggio della frequenza scolastica dei minori;
- consulenza sulla presenza di servizi socio-assistenziali territoriali ed extra territoriali;
- progettazioni finalizzate a sperimentare inserimenti lavorativi dei Cittadini rom.

### A chi è rivolto

Le attività sopra descritte sono rivolte alla popolazione rom residente nel Comune di Porto Torres.

### Come fare

È necessario presentarsi presso i Servizi Sociali del Comune di Porto Torres, compilare il Modulo di accesso ai servizi e barrare la casella con la dicitura del servizio che si intende usufruire.



È previsto un colloquio con l'assistente sociale attraverso il quale viene definita la modalità operativa.

### **Modulistica e documenti**

Al momento della presentazione della domanda non è necessario presentare alcun tipo di documento: solo successivamente, in base all'intervento richiesto, verrà indicata la procedura da seguire.

### **Scadenze e rinnovi**

I Cittadini possono presentare domanda in qualsiasi momento dell'anno, non è prevista una scadenza.

### **A chi rivolgersi**

Servizi Sociali del Comune di Porto Torres.

Viale delle Vigne, 5

Tel. 079/5008550

Fax 079/5008568

### **ORARI PER IL PUBBLICO**

Mattina: dal lunedì al giovedì dalle 9,00 alle 11,30

Pomeriggio: martedì e giovedì dalle 16,00 alle 17,00.

### **Normativa di riferimento**

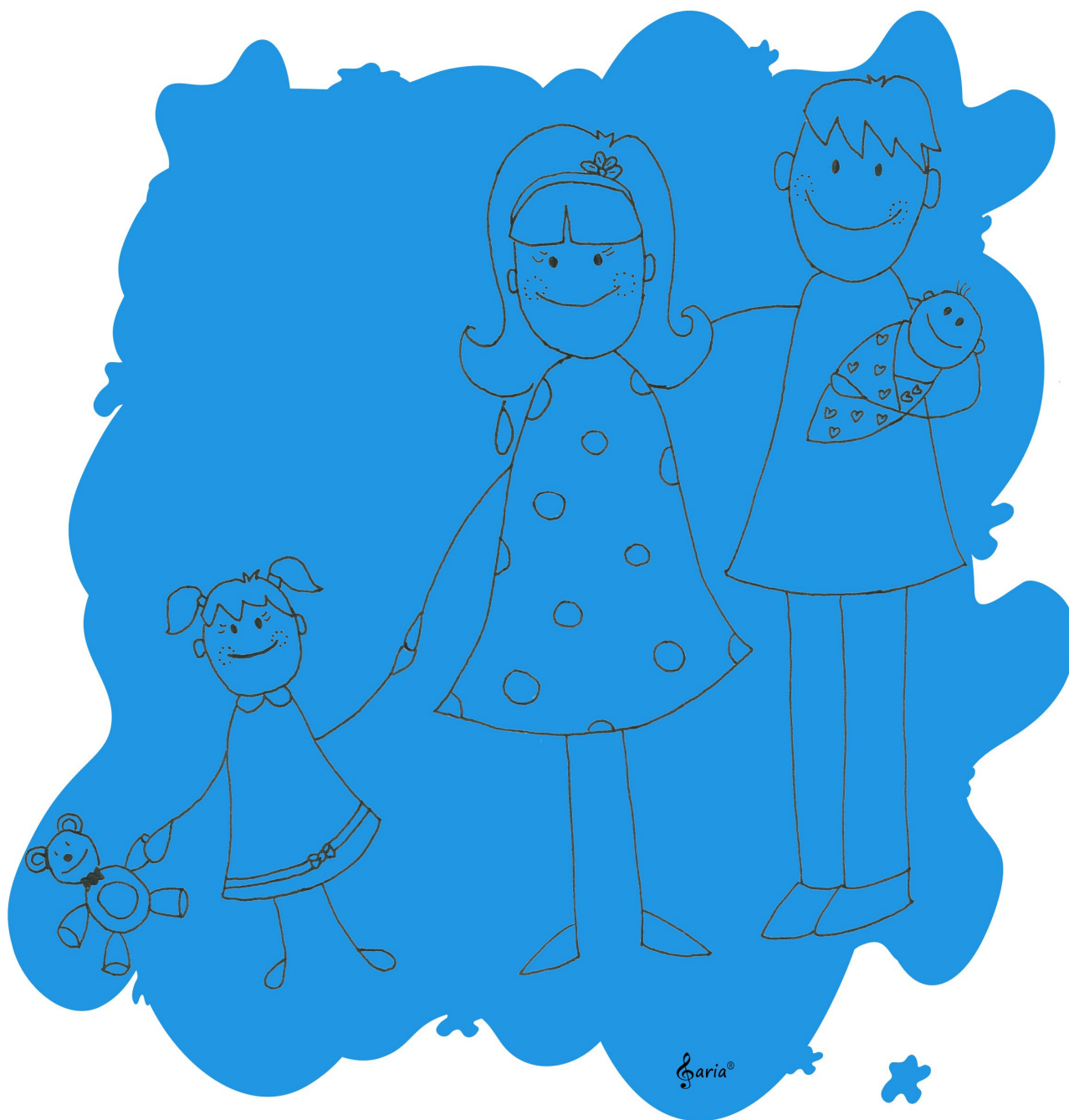
Legge regionale 3 novembre 2006, n. 23

Legge Regionale n.9 del 1988

### **Proposte e reclami**

Si possono presentare all'attenzione del Responsabile Area Gestione Assistenti Sociali.

# Area Famiglie



## ADOZIONE NAZIONALE E INTERNAZIONALE

### Che cos'è?

L'adozione nazionale e internazionale garantisce al minore italiano o straniero, che si trovi nella condizione giuridica dello "stato di abbandono", la possibilità di trovare nuovi genitori in grado di accoglierlo al meglio.

Come è previsto dalla legislazione vigente l'adozione è permessa ai coniugi uniti in matrimonio da almeno tre anni e che siano idonei ad educare, istruire ed in grado di mantenere i minori che intendono adottare.

### A chi è rivolto

L'adozione si rivolge a minori in stato di abbandono e a famiglie che hanno dato la disponibilità per l'adozione nazionale e/o internazionale.

### Come fare

È necessario presentarsi presso i Servizi Sociali del Comune di Porto Torres, compilare il Modulo di accesso ai servizi e barrare la casella "Adozione internazionale".

È previsto un colloquio con l'assistente sociale in cui viene definita la situazione familiare problematica.

### Modulistica e documenti

Al momento della presentazione della domanda non è necessario presentare alcun tipo di documento: solo successivamente, in base all'intervento richiesto, verrà indicata la procedura da seguire.

### Scadenze e rinnovi

I Cittadini possono presentare domanda in qualsiasi momento dell'anno, non è prevista una scadenza.

### A chi rivolgersi

Servizi Sociali del Comune di Porto Torres.  
Viale delle Vigne, 5  
Tel. 079/5008550  
Fax 079/5008568

#### ORARI PER IL PUBBLICO

Mattina: dal lunedì al giovedì dalle 9,00 alle 11,30  
Pomeriggio: martedì e giovedì dalle 16,00 alle 17,00.

### Normativa di riferimento

Legge 184\1993 - Legge 149\2001 - Legge 476\1998.

### Proposte e reclami

Si possono presentare all'attenzione del Responsabile Area Gestione Assistenti Sociali.

## AFFIDAMENTO IN FAMIGLIA

### Che cos'è?

L'affidamento familiare è un intervento a “termine” di aiuto e sostegno che si attua per sopperire al disagio e alle difficoltà di un bambino e della sua famiglia, la quale non è in grado di occuparsi delle necessità affettive, accuditive ed educative.

Quando si parla di affido ci si riferisce a quei casi in cui le difficoltà dei genitori sono provvisorie e rimediabili: la famiglia affidataria quindi non si sostituisce alla famiglia di origine ma la affianca, supplendo alle sue funzioni per il tempo necessario a superare le problematiche che hanno contraddistinto l'intervento.

### A chi è rivolto

Il servizio è rivolto alla famiglia o a chi si occupa direttamente di un minore in difficoltà.

### Come fare

È necessario presentarsi presso i Servizi Sociali del Comune di Porto Torres, compilare il Modulo di accesso ai servizi e barrare la casella “Affido familiare minori”.

È previsto un colloquio con l'assistente sociale in cui viene definita la situazione familiare problematica.

### Modulistica e documenti

Al momento della presentazione della domanda non è necessario presentare alcun tipo di documento: solo successivamente, in base all'intervento richiesto, verrà indicata la procedura da seguire.

### Scadenze e rinnovi

I Cittadini possono presentare domanda in qualsiasi momento dell'anno, non è prevista una scadenza.

### A chi rivolgersi

Servizi Sociali del Comune di Porto Torres.

Viale delle Vigne, 5

Tel. 079/5008550

Fax 079/5008568

ORARI PER IL PUBBLICO

Mattina: dal lunedì al giovedì dalle 9,00 alle 11,30

Pomeriggio: martedì e giovedì dalle 16,00 alle 17,00.

### Normativa di riferimento

Legge 184\1983 – L.149\2001

### Proposte e reclami

Si possono presentare all'attenzione del Responsabile Area Gestione Assistenti Sociali.

## AFFIDAMENTO IN STRUTTURA

### Che cos'è?

Il Comune di Porto Torres offre un servizio che tutela i minori nel caso in cui la famiglia di origine non possa occuparsi di loro a causa di gravi difficoltà.

Gli inserimenti in comunità educative sono attivati dai Servizi Sociali del comune in collaborazione con il Servizio Socio Sanitario dell'ASL e con le comunità di inserimento.

Viene predisposto un progetto individuale sul minore per garantire i suoi bisogni fondamentali di assistenza, cura, supporto educativo e istruzione per favorire il suo sviluppo psicofisico e la sua integrazione sociale.

### A chi è rivolto

Il servizio è rivolto alla famiglia o a chi si occupa direttamente di un minore in difficoltà.

### Come fare

Per accedere all'erogazione del contributo, i Cittadini interessati devono presentarsi presso i Servizi Sociali del Comune di Porto Torres, compilare il modulo di accesso specificando la dicitura "Affidamento in struttura" alla voce "Altro".

### Modulistica e documenti

Al momento della presentazione della domanda non è necessario presentare alcun tipo di documento: solo successivamente, in base all'intervento richiesto, verrà indicata la procedura da seguire.

### Scadenze e rinnovi

I Cittadini possono presentare domanda in qualsiasi momento dell'anno, non è prevista una scadenza.

### A chi rivolgersi

Servizi Sociali del Comune di Porto Torres.

Viale delle Vigne, 5

Tel. 079/5008550

Fax 079/5008568

ORARI PER IL PUBBLICO

Mattina: dal lunedì al giovedì dalle 9,00 alle 11,30

Pomeriggio: martedì e giovedì dalle 16,00 alle 17,00.

### Normativa di riferimento

Legge 184\1983 – L.149\2001

### Proposte e reclami

Si possono presentare all'attenzione del Responsabile Area Gestione Assistenti Sociali.

## ASSEGNI FAMIGLIE NUMEROSE

### Che cos'è?

Il Comune di Porto Torres offre un sostegno economico, ripartito in 13 mesi, alle famiglie che hanno 3 (o più) figli minorenni.

Il suo importo massimo è stabilito annualmente.

### A chi è rivolto

Il contributo viene erogato alle famiglie che hanno 3 (o più) figli di età inferiore ai 18 anni anche in affidamento preadottivo. Tutti i componenti del nucleo familiare devono essere residenti e domiciliati presso il Comune di Porto Torres.

### Come fare

È necessario presentarsi presso i Servizi Sociali del Comune di Porto Torres, compilare il Modulo di accesso ai servizi e barrare la casella “Assegni per il nucleo familiare con tre figli minori”.

### Modulistica e documenti

Per ottenere l'assegno famiglie numerose occorre presentare:

- modulo della domanda (disponibile presso gli uffici comunali);
- attestazione dell'ISEE.

### Scadenze e rinnovi

I Cittadini possono presentare domanda in qualsiasi momento dell'anno, non è prevista una scadenza.

### A chi rivolgersi

Servizi Sociali del Comune di Porto Torres.  
Viale delle Vigne, 5  
Tel. 079/5008550  
Fax 079/5008568

#### ORARI PER IL PUBBLICO

Mattina: dal lunedì al giovedì dalle 9,00 alle 11,30

Pomeriggio: martedì e giovedì dalle 16,00 alle 17,00.

### Normativa di riferimento

Art. 65 della Legge 448/1998 SS. MM. II.

### Proposte e reclami

Si possono presentare all'attenzione del Responsabile Area Gestione Amministrativa.

## ASSEGNI MATERNITA'

### Che cos'è?

L'assegno di maternità è un sostegno economico che viene offerto ai neogenitori in base al reddito e ai componenti della famiglia.

Per cinque mesi viene corrisposto un assegno mensile di importo definito dal bando annuale.

### A chi è rivolto

Tale contributo è rivolto alle madri di cittadinanza italiana residenti nel Comune di Porto Torres.

Il diritto all'assegno è subordinato a limiti di reddito, alla numerosità della famiglia e ad altre specifiche condizioni considerate attraverso dei parametri, l'ISE (Indicatore Situazione Economica) e l'ISEE (Indicatore Situazione Economica equivalente).

### Come fare

È necessario presentarsi presso i Servizi Sociali del Comune di Porto Torres, compilare il Modulo di accesso ai servizi e barrare la casella "Assegni di maternità".

### Modulistica e documenti

Per ottenere l'assegno di maternità occorre presentare:

- modulo della domanda (disponibile presso gli uffici comunali);
- attestazione dell'ISEE.

Per i Cittadini stranieri:

- modulo della domanda (disponibile presso gli uffici comunali);
- attestazione dell'ISEE;
- fotocopia della carta di soggiorno della madre e del figlio/a o la fotocopia di avvenuta richiesta di rilascio della carta di soggiorno, rilasciata dalla questura.

### Scadenze e rinnovi

La domanda deve essere presentata presso i Servizi Sociali del Comune di Porto Torres entro sei mesi dalla data del parto.

### A chi rivolgersi

Servizi Sociali del Comune di Porto Torres.

Viale delle Vigne, 5

Tel. 079/5008550

Fax 079/5008568

ORARI PER IL PUBBLICO

Mattina: dal lunedì al giovedì dalle 9,00 alle 11,30

Pomeriggio: martedì e giovedì dalle 16,00 alle 17,00.

### Normativa di riferimento

Art. 66 della Legge 448/1998 SS. MM. II

### Proposte e reclami

Si possono presentare all'attenzione del Responsabile Area Gestione Amministrativa

## CONTRIBUTO FONDO SOCIALE ALLOGGI AREA

### Che cos'è?

Il Comune di Porto Torres offre la possibilità di usufruire di un fondo sociale per la concessione di contributi a favore degli assegnatari di alloggi di edilizia residenziale pubblica che, trovandosi in condizioni di indigenza, non possono sostenere l'onere del pagamento di canone di locazione, di quello per il rimborso all'ente gestore delle spese di amministrazione, gestione e manutenzione del patrimonio e di quelle dipendenti da eventuali servizi prestati dagli stessi enti, nonché degli oneri dipendenti da situazioni di morosità e di quelli condominiali.

### A chi è rivolto

Il contributo è rivolto a tutti i Cittadini residenti nel Comune di Porto Torres che si trovano in particolare difficoltà economica.

### Come fare

Per accedere all'erogazione del contributo, i Cittadini interessati devono presentarsi presso i Servizi Sociali del Comune di Porto Torres, compilare il modulo di accesso specificando la dicitura "Contributo fondo sociale alloggi area" alla voce "Altro".

### Modulistica e documenti

Rivolgersi presso i Servizi Sociali e contattare l'operatore di riferimento, il quale darà precise informazioni in merito ai documenti da presentare.

### Scadenze e rinnovi

I Cittadini possono presentare domanda in qualsiasi momento dell'anno, non è prevista una scadenza.

### A chi rivolgersi

Servizi Sociali del Comune di Porto Torres.  
Viale delle Vigne, 5  
Tel. 079/5008550  
Fax 079/5008568

#### ORARI PER IL PUBBLICO

Mattina: dal lunedì al giovedì dalle 9,00 alle 11,30  
Pomeriggio: martedì e giovedì dalle 16,00 alle 17,00.

### Normativa di riferimento

Legge Regionale 7\2000 (art.5)

### Proposte e reclami

Si possono presentare all'attenzione del Responsabile Area Gestione Assistenti Sociali.



## CONTRIBUTI PER SERVIZI ALLA PRIMA INFANZIA

### Che cos'è?

Per conciliare i tempi di lavoro con la cura familiare, la Regione Autonoma della Sardegna concede ai genitori di bambini di età compresa tra i 3 e i 36 mesi contributi per l'accesso ai servizi socio-educativi per la prima infanzia.

Il contributo è riconosciuto per spese effettivamente sostenute, documentate e quietanzate, relative alla frequenza di strutture o servizi, pubblici o privati, appartenenti alle seguenti tipologie:

- nidi d'infanzia;
- micronidi;
- sezioni sperimentali;
- sezioni primavera;
- servizi educativi in contesto domiciliare (“mamma accogliente” ed educatore familiare).

### A chi è rivolto

Il servizio è rivolto a lavoratrici e lavoratori con uno o più figli a carico (inclusi minori in affidamento o quelli adottati) di età compresa tra i 3 e i 36 mesi.

Inoltre è necessario:

- aver usufruito di servizi socio-educativi per la prima infanzia, erogati in Sardegna presso strutture in possesso dell'autorizzazione al funzionamento, nel periodo compreso tra il 1° settembre e il 31 luglio dell'anno precedente;
- essere residenti in Sardegna nel periodo per il quale si richiede il contributo e alla data di presentazione della domanda;
- avere avuto un regolare contratto di lavoro subordinato o parasubordinato oppure avere esercitato un'attività di lavoro autonomo durante il periodo per il quale si richiede il contributo;
- avere un reddito familiare uguale o inferiore a 35.000 euro e calcolato con metodo dell'Indicatore della Situazione Economica Equivalente (ISEE).

### Come fare

Per accedere all'erogazione del contributo, i Cittadini interessati devono presentarsi presso i Servizi Sociali del Comune di Porto Torres, compilare il modulo di accesso specificando la dicitura “Contributi per servizi alla prima infanzia” alla voce “Altro”.

### Modulistica e documenti

È necessario preparare la seguente documentazione:

- domanda di contributo;
- certificazione del reddito familiare annuo, con

attestazione ISEE;

- documentazione relativa alla condizione lavorativa;
- documentazione comprovante l'effettiva e regolare frequenza in strutture o servizi per l'infanzia da parte del bambino (certificati di iscrizione e di frequenza), rilasciata dalla struttura interessata.

La documentazione dovrà essere presentata per ciascun mese per cui viene richiesto il contributo;

- dichiarazione che attesti l'avvenuto pagamento del servizio socio-educativo;
- dichiarazione con cui il titolare della struttura attesta che la stessa ha ottenuto l'autorizzazione al funzionamento;
- copia di un documento d'identità in corso di validità.

## **Scadenze e rinnovi**

La scadenza viene stabilita di volta in volta dal relativo bando di concorso presentato dalla Regione tramite i progetti P.O.R.

## **A chi rivolgersi**

Servizi Sociali del Comune di Porto Torres.

Viale delle Vigne, 5

Tel. 079/5008550

Fax 079/5008568

ORARI PER IL PUBBLICO

Mattina: dal lunedì al giovedì dalle 9,00 alle 11,30

Pomeriggio: martedì e giovedì dalle 16,00 alle 17,00.

## **Normativa di riferimento**

P.O.R. FSE 2007-2013

## **Proposte e reclami**

Si possono presentare all'attenzione del Responsabile Area Gestione Amministrativa.

# Area Minori e Giovani



## ATTIVITÀ LUDICO RICREATIVE PER MINORI

### Che cos'è?

Il Comune di Porto Torres organizza attività ludico ricreative per minori, in diversi periodi e a seconda della disponibilità dei fondi.

### A chi è rivolto

Possono usufruire del servizio i nuclei familiari nei quali sono presenti uno o più minori con età compresa tra 0 e 17 anni compiuti, residenti nel Comune di Porto Torres.

### Come fare

È necessario presentarsi presso i Servizi Sociali del Comune di Porto Torres, compilare il Modulo di accesso ai servizi e barrare la casella "Consulenza sui servizi educativi territoriali-Asilo Nido-Servizi Educativi-Attività ricreative per minori".

### Modulistica e documenti

Rivolgersi presso i Servizi Sociali e contattare l'operatore di riferimento, il quale darà precise informazioni in merito ai documenti da presentare.

### Scadenze e rinnovi

I Cittadini possono presentare domanda in qualsiasi momento dell'anno, non è prevista una scadenza.

### A chi rivolgersi

Servizi Sociali del Comune di Porto Torres.  
Viale delle Vigne, 5  
Tel. 079/5008550  
Fax 079/5008568

#### ORARI PER IL PUBBLICO

Mattina: dal lunedì al giovedì dalle 9,00 alle 11,30  
Pomeriggio: martedì e giovedì dalle 16,00 alle 17,00.

### Normativa di riferimento

/

### Proposte e reclami

Si possono presentare all'attenzione del Responsabile Area Gestione Assistenti Sociali.

## ASILO NIDO COMUNALE

### **Che cos'è?**

L'asilo nido comunale ospita i bambini appartenenti a famiglie in cui entrambi i genitori lavorano. I bambini vengono impiegati in attività ludiche e ricreative gestite dal personale specializzato.

Il costo della retta mensile è determinato annualmente dalla giunta comunale.

### **A chi è rivolto**

Il servizio è rivolto prioritariamente alle famiglie residenti nel Comune di Porto Torres che hanno bambini da 3 mesi ai 3 anni e con entrambi i genitori che lavorano.

### **Come fare**

Per usufruire del servizio occorre rivolgersi alla segreteria dell'asilo nido e presentare la domanda che andrà in seguito protocollata.

### **Modulistica e documenti**

Rivolgersi presso i Servizi Sociali e contattare l'operatore di riferimento, il quale darà precise informazioni in merito ai documenti da presentare.

### **Scadenze e rinnovi**

La domanda va presentata nel mese di Giugno dell'anno corrente.

### **A chi rivolgersi**

Asilo Nido Albert Sabin

Via Principe di Piemonte, 72.

Tel. 079/514592.

### **Normativa di riferimento**

Legge Regionale del 25 gennaio 1988, n. 4

Legge Regionale del 1 agosto 1973, n. 17

### **Proposte e reclami**

Si possono presentare all'attenzione del Responsabile Area Gestione Assistenti Sociali.

## SERVIZIO EDUCATIVO TERRITORIALE

### Che cos'è?

I Servizi Sociali del Comune di Porto Torres mettono a disposizione il servizio socio-educativo territoriale che consiste in interventi di sostegno ai minori e alle loro famiglie con attività educative, culturali e ricreative. Tali attività sono destinate all'integrazione e all'inserimento del minore nella società. A tale scopo, il Comune collabora con:

- servizi sanitari;
- servizi educativi;
- servizi scolastici;
- altri servizi territoriali.

Il servizio mira, fin dove possibile, a mantenere il minore nel suo ambito familiare.

### A chi è rivolto

Possono usufruire del servizio i nuclei familiari nei quali sono presenti uno o più minori con età compresa tra 0 e 17 anni compiuti, residenti nel Comune di Porto Torres.

### Come fare

È necessario presentarsi presso i Servizi Sociali del Comune di Porto Torres, compilare il Modulo di accesso ai servizi e barrare la casella "Consulenza sui servizi educativi territoriali-asilo nido-esercizi educativi-attività ricreative".

### Modulistica e documenti

Rivolgersi presso i Servizi Sociali e contattare l'operatore di riferimento, il quale darà precise informazioni in merito ai documenti da presentare.

### Scadenze e rinnovi

I Cittadini possono presentare domanda in qualsiasi momento dell'anno, non è prevista una scadenza.

### A chi rivolgersi

Servizi Sociali del Comune di Porto Torres.  
Viale delle Vigne, 5  
Tel. 079/5008550  
Fax 079/5008568

#### ORARI PER IL PUBBLICO

Mattina: dal lunedì al giovedì dalle 9,00 alle 11,30  
Pomeriggio: martedì e giovedì dalle 16,00 alle 17,00.

### Normativa di riferimento

Legge 328\2000 – L.R 23\2005

### Proposte e reclami

Si possono presentare all'attenzione del Responsabile Area Gestione Assistenti Sociali.

# Area Anziani



Garia®

## ASSISTENZA DOMICILIARE ANZIANI

### Che cos'è?

Il Comune offre ai Cittadini un aiuto nelle attività della vita quotidiana, nel governo della casa, nella cura della persona e nell'accompagnamento fuori casa per favorire la vita di relazione. Si tratta di fornire la presenza a domicilio di persone professionalmente preparate che assicurano un aiuto e un supporto al fine di superare situazioni di difficoltà transitorie o prolungate, anche per evitare o ritardare ricoveri non volontari.

### A chi è rivolto

Persone in condizioni di limitata autosufficienza e famiglie con minori in condizioni di disagio sociale.

### Come fare

È necessario presentarsi presso i Servizi Sociali del Comune di Porto Torres, compilare il Modulo di accesso ai servizi e barrare la casella "Servizio di assistenza domiciliare Comunale agli anziani e ai disabili".

### Modulistica e documenti

Per avvalersi del servizio occorre presentare:

- certificazione ISEE;
- codice fiscale e documento d'identità.

### Scadenze e rinnovi

I Cittadini possono presentare domanda in qualsiasi momento dell'anno, non è prevista una scadenza.

### A chi rivolgersi

Servizi Sociali del Comune di Porto Torres.  
Viale delle Vigne, 5  
Tel. 079/5008550  
Fax 079/5008568

#### ORARI PER IL PUBBLICO

Mattina: dal lunedì al giovedì dalle 9,00 alle 11,30  
Pomeriggio: martedì e giovedì dalle 16,00 alle 17,00.

### Normativa di riferimento

Legge n. 328/2000 – L. R 23\2005

### Proposte e reclami

Si possono presentare all'attenzione del Responsabile Area Gestione Amministrativa.



## ACCOGLIENZA DI ANZIANI IN STRUTTURE PROTETTE

### Che cos'è?

I Servizi Sociali del Comune di Porto Torres organizzano l'accoglienza in strutture protette per tutte le persone anziane prive di legami parentali e in disagiate condizioni economiche. L'accoglienza è gestita da tre strutture private: la fondazione "Biccheddu-Deroma" di Porto Torres, la Casa "Divina Provvidenza" di Sassari e la Casa di riposo ex "Hotel degli Ulivi" in Loc. Sant'Igliano di Sorso.

### A chi è rivolto

Possono usufruire del servizio i residenti nel Comune di Porto Torres di età superiore ai 60 anni che non possiedano legami parentali e vivano in situazione di ristrettezze economiche. Attualmente le strutture non accolgono persone disabili.

### Come fare

È necessario presentarsi presso i Servizi Sociali del Comune di Porto Torres, compilare il Modulo di accesso ai servizi e barrare la casella "Ricovero in strutture per anziani e adulti".

### Modulistica e documenti

Per usufruire del servizio occorre presentare la copia della situazione reddituale del nucleo familiare relativa all'anno in corso.

### Scadenze e rinnovi

/

### A chi rivolgersi

Servizi Sociali del Comune di Porto Torres.  
Viale delle Vigne, 5  
Tel. 079/5008550  
Fax 079/5008568

#### ORARI PER IL PUBBLICO

Mattina: dal lunedì al giovedì dalle 9,00 alle 11,30  
Pomeriggio: martedì e giovedì dalle 16,00 alle 17,00.

### Normativa di riferimento

L. R. 23 dicembre 2005

### Proposte e reclami

Si possono presentare all'attenzione del Responsabile Area Gestione Assistenti Sociali.

# Area Handicap



## ABBATTIMENTO BARRIERE ARCHITETTONICHE

<b>Che cos'è?</b>	Il Comune offre ai Cittadini disabili l'opportunità di usufruire di un contributo per l'abbattimento delle barriere architettoniche domestiche.
<b>A chi è rivolto</b>	Possono usufruire del servizio i Cittadini residenti nel Comune di Porto Torres che presentano problemi di disabilità fisica, psichica e di cecità riconosciuti dalla competente ASL.
<b>Come fare</b>	Per accedere all'erogazione del contributo, i Cittadini interessati devono presentarsi presso i Servizi Sociali del Comune di Porto Torres, compilare il modulo di accesso specificando la dicitura "Abbattimento barriere architettoniche" alla voce "Altro".
<b>Modulistica e documenti</b>	Documenti da presentare per accedere al servizio: <ul style="list-style-type: none"><li>• certificato di invalidità rilasciato dalla ASL;</li><li>• preventivo di spesa per i lavori di abbattimento delle barriere architettoniche.</li></ul>
<b>Scadenze e rinnovi</b>	I Cittadini possono presentare domanda in qualsiasi momento dell'anno, non è prevista una scadenza.
<b>A chi rivolgersi</b>	Servizi Sociali e ufficio tecnico del Comune di Porto Torres. Viale delle Vigne, 5 Tel. 079/5008550 Fax 079/5008568  ORARI PER IL PUBBLICO Mattina: dal lunedì al giovedì dalle 9,00 alle 11,30 Pomeriggio: martedì e giovedì dalle 16,00 alle 17,00.
<b>Normativa di riferimento</b>	Legge 13/89
<b>Proposte e reclami</b>	Si possono presentare all'attenzione del Responsabile Area Gestione Assistenti Sociali.

## ASSISTENZA DOMICILIARE DISABILI

### Che cos'è?

Il Comune offre ai Cittadini un aiuto nelle attività della vita quotidiana nel governo della casa e cura della persona, nell'accompagnamento fuori casa per favorire la vita di relazione. Si tratta di fornire la presenza a domicilio di persone professionalmente preparate che assicurano un aiuto e un supporto al fine di superare situazioni di difficoltà transitorie o prolungate, anche per evitare o ritardare ricoveri non volontari.

### A chi è rivolto

Persone in condizioni di limitata autosufficienza e famiglie con minori in condizioni di disagio sociale.

### Come fare

È necessario presentarsi presso i Servizi Sociali del Comune di Porto Torres, compilare il Modulo di accesso ai servizi e barrare la casella "Servizio di assistenza domiciliare Comunale agli anziani e ai disabili".

### Modulistica e documenti

Per avvalersi del servizio occorre presentare:

- certificazione medica attestante la patologia fisica e/o psichica;
- certificazione ISEE;
- codice fiscale e documento d'identità.

### Scadenze e rinnovi

È possibile ricevere informazioni su questo servizio in qualsiasi periodo dell'anno.

### A chi rivolgersi

Servizi Sociali del Comune di Porto Torres.  
Viale delle Vigne, 5  
Tel. 079/5008550  
Fax 079/5008568

#### ORARI PER IL PUBBLICO

Mattina: dal lunedì al giovedì dalle 9,00 alle 11,30  
Pomeriggio: martedì e giovedì dalle 16,00 alle 17,00.

### Normativa di riferimento

Legge n. 328/2000 – L.R. 23\2005

### Proposte e reclami

Si possono presentare all'attenzione del Responsabile Area Gestione Assistenti Sociali.

## ASSISTENZA SCOLASTICA SPECIALISTICA E TRASPORTO PER GLI ALUNNI DISABILI

### Che cos'è?

Il servizio si realizza attraverso interventi educativi assistenziali all'interno della scuola, con la supervisione di personale qualificato, e prevede:

- attività che rendono possibile la progressione di programmi di insegnamento impartiti in armonia con le esigenze di tutta la classe;
- attività di promozione alle relazioni interpersonali di gruppo;
- attività manuali ed espressive;
- attività di valorizzazione dell'autonomia personale.

### A chi è rivolto

Alunni/e riconosciuti portatori di handicap in base alla Legge 104/92 segnalati dal singolo circolo didattico.

### Come fare

Per accedere al servizio di assistenza specialistica e di trasporto agli alunni disabili, i genitori devono presentarsi presso le scuole e fare richieste degli interventi.

### Modulistica e documenti

Per usufruire del servizio i genitori i genitori devono presentare:

- certificazione dell'handicap Legge 104;
- certificato della diagnosi rilasciato dai servizi sanitari competenti (Unità Operativa di Neuropsichiatria Infantile –UONPIA-/ Clinica di neuropsichiatria infantile)

### Scadenze e rinnovi

I genitori possono presentare domanda al momento dell'iscrizione a scuola dell'alunno, prima dell'avvio dell'anno scolastico.

### A chi rivolgersi

- Servizi Sociali del Comune di Porto Torres.  
Viale delle Vigne, 5  
Tel. 079/5008550  
Fax 079/5008568

#### ORARI PER IL PUBBLICO

Mattina: dal lunedì al giovedì dalle 9,00 alle 11,30

Pomeriggio: martedì e giovedì dalle 16,00 alle 17,00.

- La scuola dove si intende iscrivere l'alunno.

### Normativa di riferimento

Legge 104/92

### Proposte e reclami

Si possono presentare all'attenzione del Responsabile Area Gestione Amministrativa.

## CONTRIBUTO NEFROPATICI

### Che cos'è?

Il Comune di Porto Torres concede un contributo economico a soggetti affetti da nefropatia cronica e soggetti a emodialisi sotto forma di:

- assegno mensile;
- rimborso spese di viaggio o trasporto e di soggiorno;
- contributo ai nefropatici che si sottopongono a intervento di trapianto renale;
- contributi per le spese di approntamento dei locali per il trattamento dialitico in caso di trattamento domiciliare.

### A chi è rivolto

Ai Cittadini nefropatici residenti nel Comune di Porto Torres sottoposti a dialisi, che rientrino nelle fasce di reddito previste dalla Legge Regionale 11/85.

### Come fare

Per accedere al servizio, i Cittadini interessati devono presentarsi presso l'Ufficio amministrativo dei Servizi Sociali nei giorni e negli orari stabiliti.

### Modulistica e documenti

Per accedere al servizio i Cittadini devono presentare il modello CUD e il modello 730.

### Scadenze e rinnovi

È possibile ricevere informazioni su questo servizio in qualsiasi periodo dell'anno.

### A chi rivolgersi

Servizi Sociali del Comune di Porto Torres.  
Viale delle Vigne, 5  
Tel. 079/5008550  
Fax 079/5008568

#### ORARI PER IL PUBBLICO

Mattina: dal lunedì al giovedì dalle 9,00 alle 11,30  
Pomeriggio: martedì e giovedì dalle 16,00 alle 17,00.

### Normativa di riferimento

Legge Regionale 11/85 – L.R. 23\2005

### Proposte e reclami

Si possono presentare all'attenzione del Responsabile Area Gestione Amministrativa.

## CONTRIBUTO NEOPLASIE MALIGNI

<b>Che cos'è?</b>	Si tratta di contributi erogati sotto forma di rimborso spese di viaggio e di soggiorno a sostegno delle spese sostenute per sottoporsi a trattamenti di chemioterapia e radioterapia presso strutture sanitarie esistenti in Sardegna.
<b>A chi è rivolto</b>	Il contributo è rivolto a tutti i Cittadini residenti in Sardegna riconosciuti affetti da neoplasie maligne che si sottopongono a trattamenti di chemioterapia e radioterapia.
<b>Come fare</b>	Per accedere al servizio, i Cittadini interessati devono presentarsi presso l'Ufficio amministrativo dei Servizi Sociali nei giorni e negli orari stabiliti.
<b>Modulistica e documenti</b>	Vengono liquidati dietro presentazione di idonei certificati rilasciati dai presidi sanitari.
<b>Scadenze e rinnovi</b>	I Cittadini possono presentare domanda in qualsiasi momento dell'anno.
<b>A chi rivolgersi</b>	Servizi Sociali del Comune di Porto Torres. Viale delle Vigne, 5 Tel. 079/5008550 Fax 079/5008568  ORARI PER IL PUBBLICO Mattina: dal lunedì al giovedì dalle 9,00 alle 11,30 Pomeriggio: martedì e giovedì dalle 16,00 alle 17,00
<b>Normativa di riferimento</b>	Legge Regionale 27/83 Legge Regionale 6/92 Legge Regionale 6/04
<b>Proposte e reclami</b>	Si possono presentare all'attenzione del Responsabile Area Gestione Amministrativa.

## CONTRIBUTO TALASSEMICI, EMOFILICI, EMOLINFOPATICI MALIGNI

### Che cos'è?

Si tratta di sussidi straordinari erogati dalla Regione Sardegna attraverso il Comune di Porto Torres sotto forma di rimborso delle spese di viaggio e di soggiorno nei casi in cui il trattamento venga effettuato presso centri ospedalieri o universitari autorizzati ubicati in Comuni diversi da quello di residenza.

### A chi è rivolto

Il contributo è rivolto a tutti i Cittadini residenti in Sardegna riconosciuti affetti da talassemia o da emofilia o da emolinfopatia maligna che non superino determinati limiti di reddito.

### Come fare

Per accedere al servizio, i Cittadini interessati devono presentarsi presso l'Ufficio amministrativo dei Servizi Sociali nei giorni e negli orari stabiliti.

### Modulistica e documenti

Per ottenere il contributo occorre:

- certificazione sanitaria rilasciata dall'ASL attestante la patologia;
- autocertificazione del reddito;
- nel caso di rimborso per viaggi/soggiorni, la documentazione dei viaggi/soggiorni.

(Se l'autocertificazione non è sottoscritta in presenza dell'impiegato addetto a riceverla, ovvero viene presentata tramite un incaricato o inviato per posta/fax, occorre presentarla unitamente alla fotocopia di un documento di identità valido).

### Scadenze e rinnovi

I Cittadini possono presentare domanda in qualsiasi momento dell'anno.

### A chi rivolgersi

Servizi Sociali del Comune di Porto Torres.  
Viale delle Vigne, 5  
Tel. 079/5008550  
Fax 079/5008568

#### ORARI PER IL PUBBLICO

Mattina: dal lunedì al giovedì dalle 9,00 alle 11,30  
Pomeriggio: martedì e giovedì dalle 16,00 alle 17,00.

### Normativa di riferimento

Legge Regionale 27/83; Legge Regionale 6/92;  
Legge Regionale 9/04

### Proposte e reclami

Si possono presentare all'attenzione del Responsabile del Servizio gestione amministrativa Servizi Sociali: D.ssa Bruna Comazzetto.



## PIANI PERSONALIZZATI DI SOSTEGNO A FAVORE DI PERSONE CON HANDICAP GRAVE (L.162/98)

### Che cos'è

I Servizi Sociali del Comune di Porto Torres realizzano Piani Personalizzati di sostegno a favore di persone con handicap grave.

I progetti vengono creati insieme alle famiglie ed ai servizi sanitari. All'interno del piano personalizzato sono previsti i seguenti interventi:

- sostegno educativo;
- assistenza domiciliare;
- accoglienza presso centri diurni;
- soggiorno non superiore ai 30 giorni nell'arco di un anno presso strutture autorizzate o residenze sanitarie autorizzate;
- attività sportive e di socializzazione.

L'interessato o la famiglia di appartenenza può gestire l'attuazione concreta del piano personalizzato sia in modo autonomo che tramite forme di collaborazione con la ASL e con le associazioni e le cooperative sociali del territorio.

### A chi è rivolto

I piani personalizzati sono destinati esclusivamente alle persone con grave disabilità certificata dalla commissione per l'accertamento delle invalidità civili della ASL ai sensi dell'art. 3, comma 3, della L. 104/92.

### Come fare

È necessario presentarsi presso i Servizi Sociali del Comune di Porto Torres, compilare il Modulo di accesso ai servizi e barrare la casella "L. 162/98 Progetti personalizzati per diversamente abili".

Alla domanda deve essere allegata la certificazione attestante la condizione di disabilità grave, ai sensi dell'art. 3, comma 3, della L. 104/92.

La mancata presentazione costituisce motivo di esclusione dal finanziamento.

L'operatore preposto dei Servizi Sociali, una volta completata la procedura, provvede all'inoltro della richiesta di piano personalizzato all'Assessorato Regionale competente che assegna il finanziamento sulla base del punteggio riportato in sede di valutazione e riferito ai parametri stabiliti dalla ASL.

### Modulistica e documenti

La documentazione da presentare è la seguente:

- certificazione ISEE;
- certificazione attestante la condizione di disabilità grave, ai sensi dell'art.3, comma 3, della L. 104/92;
- scheda salute da ritirare presso i Servizi Sociali e

portare al medico di base del destinatario del piano, per la compilazione.

### **Scadenze e rinnovi**

I termini per la raccolta delle domande e per l'inoltro dei piani personalizzati all'Assessorato Regionale competente sono stabiliti dalla Regione Autonoma della Sardegna annualmente e vengono comunicati alla cittadinanza attraverso gli organi di informazione.

L'erogazione del beneficio è subordinata al trasferimento dei fondi da parte della Regione ed avviene a rimborso delle spese sostenute dai beneficiari a seguito della presentazione della documentazione relativa alle spese sostenute.

### **A chi rivolgersi**

Servizi Sociali del Comune di Porto Torres.  
Viale delle Vigne, 5  
Tel. 079/5008550  
Fax 079/5008568

#### **ORARI PER IL PUBBLICO**

Mattina: dal lunedì al giovedì dalle 9,00 alle 11,30

Pomeriggio: martedì e giovedì dalle 16,00 alle 17,00.

### **Normativa di riferimento**

Legge 162/98

### **Proposte e reclami**

Si possono presentare all'attenzione del Responsabile Area Gestione Assistenti Sociali.

## RITORNARE A CASA

### Che cos'è?

Il programma è finalizzato al rientro nella famiglia di persone attualmente inserite in strutture residenziali a carattere sociale e/o sanitario.

Si tratta di un provvedimento orientato a sviluppare la domiciliarità dei servizi alla persona in difficoltà attraverso un'azione di integrazione dei Servizi Sociali e sanitari, realizzando specifiche iniziative progettuali.

### A chi è rivolto

Il programma è rivolto a:

- anziani non autosufficienti o a grave rischio di perdita dell'autosufficienza;
- persone con disabilità psichiche o fisiche;
- persone con disturbo mentale ospiti di strutture residenziali a carattere sociale e/o sanitario;
- persone con demenza;
- persone nella fase terminale della vita.

### Come fare

È necessario presentarsi presso i Servizi Sociali del Comune di Porto Torres, compilare il Modulo di accesso ai servizi e barrare la casella "Progetto Ritornare a casa".

### Modulistica e documenti

Rivolgersi presso i Servizi Sociali e contattare l'operatore di riferimento, il quale darà precise informazioni in merito ai documenti da presentare.

### Scadenze e rinnovi

La domanda si può presentare in ogni periodo dell'anno.

### A chi rivolgersi

Servizi Sociali del Comune di Porto Torres.  
Viale delle Vigne, 5  
Tel. 079/5008550  
Fax 079/5008568

#### ORARI PER IL PUBBLICO

Mattina: dal lunedì al giovedì dalle 9,00 alle 11,30  
Pomeriggio: martedì e giovedì dalle 16,00 alle 17,00.

### Normativa di riferimento

Legge Regionale 4/2006, art. 17 comma 1

### Proposte e reclami

Si possono presentare all'attenzione del Responsabile Area Gestione Assistenti Sociali.

## SUSSIDI ECONOMICI A FAVORE DEI DISAGIATI PSICHICI (L. 20/97)

<b>Che cos'è</b>	Il Comune di Porto Torres ha predisposto un servizio di assistenza alle persone affette da patologie psichiatriche, ai sensi della L.R. 20/97, fornendo un sussidio economico o l'integrazione delle rette di ricovero in istituto.
<b>A chi è rivolto</b>	Beneficiari di tale intervento sono tutti i soggetti con patologie psichiatriche, ai sensi della L.R. 20/97, che si trovano in stato di disagio economico e per i quali sia stato creato un piano di intervento personalizzato.
<b>Come fare</b>	È necessario presentarsi presso i Servizi Sociali del Comune di Porto Torres, compilare il Modulo di accesso ai servizi e barrare la casella "Richieste sussidio economico per sofferenti mentali L.R. 20/97". Il contributo viene erogato in base al reddito di ciascun utente e secondo i parametri indicati dalla Regione Sardegna.
<b>Modulistica e documenti</b>	Per avvalersi del servizio occorre presentare: <ul style="list-style-type: none"><li>• certificazione medica attestante la patologia psichica;</li><li>• certificazione ISEE;</li><li>• carta d'identità.</li></ul>
<b>Scadenze e rinnovi</b>	La domanda si può presentare in ogni periodo dell'anno. A seconda del progetto personalizzato la durata può variare dai 3 mesi a un anno.
<b>A chi rivolgersi</b>	Servizi Sociali del Comune di Porto Torres. Viale delle Vigne, 5 Tel. 079/5008550 Fax 079/5008568  ORARI PER IL PUBBLICO Mattina: dal lunedì al giovedì dalle 9,00 alle 11,30 Pomeriggio: martedì e giovedì dalle 16,00 alle 17,00.
<b>Normativa di riferimento</b>	Legge Regionale 20/97
<b>Proposte e reclami</b>	Si possono presentare all'attenzione del Responsabile Area Gestione Assistenti Sociali.

# GLOSSARIO

## Che cos'è il Servizio Sociale?

Il servizio sociale è una metaistituzione che, attraverso il lavoro professionale dell'assistente sociale rivolto a individui, famiglie e gruppi in situazioni problematiche di bisogno, concorre alla rimozione delle cause del bisogno.

Il Servizio Sociale mira inoltre a facilitare il rapporto tra la cittadinanza e le istituzioni, collegando il bisogno dei singoli al sistema dei servizi e viceversa.

Il servizio sociale come professione si caratterizza per:

- il SAPERE (conoscenze tecniche organizzate);
- il SAPER ESSERE (maturità e capacità di relazione);
- il SAPER FARE (capacità di applicare le conoscenze teoriche);
- il SAPER DIVENIRE (capacità di adeguarsi alla società che evolve);
- la LEGITTIMITAZIONE FORMALE (riconoscimento dell'esercizio della professione e mandato sociale);
- il CODICE ETICO (insieme di principi e valori a cui l'assistente sociale si uniforma nell'esercizio della professione).

## Chi è l'assistente sociale?

Un assistente sociale è un operatore sociale che agisce secondo i principi, le competenze ed i metodi specifici della professione, svolgendo la propria attività nell'ambito del sistema organizzato delle risorse sociali.

Gli interventi dell'assistente sociale, in generale, si possono distinguere a seconda dei ruoli:

- ruolo amministrativo: funzioni inerenti ai servizi organizzativi, patrimoniali e contabili;
- ruolo tecnico: funzioni inerenti ai servizi di ricerca, assistenza tecnica e sociale. Svolgono attività volta a fornire elementi di giudizio;
- ruolo professionale: mansioni proprie della loro professione con piena autonomia pur nel rispetto degli obblighi derivanti della natura del rapporto di pubblico impiego che è un rapporto di lavoro subordinato.

L'assistente sociale offre servizi ai seguenti utenti:

- minori
- persone con problematiche psico-sociali
- disabili
- immigrati
- anziani
- famiglie in difficoltà
- persone con pene detentive alternative.

## Che cos'è l'ISE?

L'I.S.E. (Indicatore della Situazione Economica) è il valore assoluto dato dalla somma dei redditi e dal 20% dei patrimoni mobiliari e immobiliari dei componenti il nucleo familiare.

## Che cos'è l'ISEE?

L'ISEE è l'indicatore della situazione economica equivalente: si tratta di uno strumento che permette di misurare la condizione economica delle famiglie nella Repubblica Italiana.

È un indicatore che tiene conto di reddito, patrimonio (mobiliare e immobiliare) e delle caratteristiche di un nucleo familiare (per numerosità e tipologia).

Il nucleo di riferimento è composto, in linea generale, dal dichiarante, dal coniuge e dai figli, nonché da altre persone con lui conviventi e da altre persone a suo carico ai fini IRPEF, con alcune eccezioni e particolarità; il reddito "medio" è quello complessivo ai fini IRPEF sommato al reddito delle attività finanziarie, con una detrazione in caso di residenza del nucleo in un'abitazione in locazione; per patrimonio si intende sia quello immobiliare che mobiliare, con l'applicazione di una franchigia; la scala di equivalenza prevede i parametri legati al numero dei componenti il nucleo familiare e alcune maggiorazioni da applicare in casi particolari, quali la presenza di un solo genitore o di figli minori o di componenti con handicap, lo svolgimento di attività lavorativa da parte di entrambi i genitori, ecc.

La certificazione ISEE è gratuita e viene rilasciata dai CAF<sup>1</sup> in seguito alla presentazione di:

- dichiarazione dei redditi dell'anno vigente oppure del CUD rilasciato dal datore con i redditi all'anno precedente;
- stato di famiglia.

L'attestato contenente l'indicatore I.S.E.E. ha durata pari a un anno e consente ai Cittadini di accedere, a condizioni agevolate, alle prestazioni sociali o ai servizi di pubblica utilità.

---

<sup>1</sup> I CAF (Centri di Assistenza Fiscale) sono organizzazioni che svolgono diversi servizi, tra i quali: la compilazione dei modelli 730, la compilazione delle dichiarazioni fiscali di ogni genere, dei modelli RED, dei modelli ISEE, dei modelli ISEU, per concludersi con la trasmissione telematica dei modelli compilati, o precompilati dai contribuenti, attraverso il canale ENTRATEL.

# CONTATTI

<b>Cognome Nome</b>	<b>Ruolo</b>	<b>E mail</b>
Dr. Satta Franco	Dirigente	<a href="mailto:satta.franco@comune.porto-torres.ss.it">satta.franco@comune.porto-torres.ss.it</a>
Dr. Tellini Marcello	Resp.le Servizio Gestione Servizi Sociali	<a href="mailto:tellini.marcello@comune.porto-torres.ss.it">tellini.marcello@comune.porto-torres.ss.it</a> <a href="mailto:marcello.tellini@comune.porto-torres.ss.it">marcello.tellini@comune.porto-torres.ss.it</a>
Dott. ssa Comazzetto Bruna	Resp.le Servizio Gestione Amministrativa Servizi Sociali	<a href="mailto:comazzetto.bruna@comune.porto-torres.ss.it">comazzetto.bruna@comune.porto-torres.ss.it</a>
Sig. ra Ara Giovanna	Usciere	-
Sig. ra Cherosu Marilena	Istruttore Amministrativo	<a href="mailto:servizi.sociali@comune.porto-torres.ss.it">servizi.sociali@comune.porto-torres.ss.it</a>
Sig. ra Colombino Antonella	Collaboratore Amministrativo	<a href="mailto:colombino.antonella@comune.porto-torres.ss.it">colombino.antonella@comune.porto-torres.ss.it</a>
Sig. ra Finà Angela	Istruttore Amministrativo	<a href="mailto:servizi.sociali@comune.porto-torres.ss.it">servizi.sociali@comune.porto-torres.ss.it</a>
Sig. ra Piras Serenella	Istruttore Amministrativo	<a href="mailto:servizi.sociali@comune.porto-torres.ss.it">servizi.sociali@comune.porto-torres.ss.it</a>
Sig. ra Campa Paola	Assistente Sociale	<a href="mailto:campa@comune.porto-torres.ss.it">campa@comune.porto-torres.ss.it</a>
Sig. ra Parello Elena	Assistente Sociale	<a href="mailto:parello.elena@comune.porto-torres.ss.it">parello.elena@comune.porto-torres.ss.it</a>
Dott.ssa Faedda Valentina	Assistente Sociale	<a href="mailto:faedda.valentina@comune.porto-torres.ss.it">faedda.valentina@comune.porto-torres.ss.it</a>
Dott.ssa Sechi Monica	Assistente Sociale	<a href="mailto:monica.sechi@comune.porto-torres.ss.it">monica.sechi@comune.porto-torres.ss.it</a>
Dott. ssa Spanedda Alessandra	Assistente Sociale	<a href="mailto:spanedda.maria@comune.porto-torres.ss.it">spanedda.maria@comune.porto-torres.ss.it</a>
Sig. ra Maricca Piera	Educatrice professionale	<a href="mailto:piera.maricca@comune.porto-torres.ss.it">piera.maricca@comune.porto-torres.ss.it</a>
Dott.ssa Manca Monica	Esperto inserimento lavorativo soggetti svantaggiati	<a href="mailto:siolportotorres@tiscali.it">siolportotorres@tiscali.it</a> <a href="mailto:ufficio.siol@comune.porto-torres.ss.it">ufficio.siol@comune.porto-torres.ss.it</a>
Dr. Pippia Alessandro	Esperto inserimento lavorativo soggetti svantaggiati	<a href="mailto:siolportotorres@tiscali.it">siolportotorres@tiscali.it</a> <a href="mailto:ufficio.siol@comune.porto-torres.ss.it">ufficio.siol@comune.porto-torres.ss.it</a>
Dott.ssa Pira Angela Maria	Esperto inserimento lavorativo soggetti svantaggiati	<a href="mailto:siolportotorres@tiscali.it">siolportotorres@tiscali.it</a> <a href="mailto:ufficio.siol@comune.porto-torres.ss.it">ufficio.siol@comune.porto-torres.ss.it</a>

## **Ideatrici del progetto**

Dott.ssa Bruna Comazzetto  
Dott.ssa Monica Manca  
Dott.ssa Angela Maria Pira  
Dr. Alessandro Pippia

## **Realizzatrici del progetto**

Le Volontarie del Servizio Civile Nazionale impegnate nel progetto “A Porte Aperte”:  
Acciario Francesca  
Dedola Nausicaa  
Masia Daria  
Sannino Alessandra  
Gli operatori del Centro siol

## **Illustrazioni**

Masia Daria

## **Editing e impaginazione**

Le Volontarie del Servizio Civile Nazionale impegnate nel progetto “A Porte Aperte”:  
Acciario Francesca  
Dedola Nausicaa  
Masia Daria  
Sannino Alessandra